



بررسی کاروانسراهای ناحیه
شمال اصفهان (برخوار)



پروسی کاروانسراهای ناحیه شمال اصفهان (برخوار)

از صفویه تا قاجار

عباسعلی احمدی کارشناس ارشد باستان شناسی

است. وجود کاروانسراهای فراوان نشان دهنده خطوط ارتباطی متعددیست که از منطقه گذر می کرده است.

کاروانسراهای برخوار علاوه بر اینکه نشان دهنده اهمیت اقتصادی، تجاری و ارتباطی منطقه انداز ویژگیهای معماری درخور توجه نیز برخوردارند. این کاروانسراها از لحاظ نوع پلان جزء کاروانسراهای چهار ایوانی طبقه بندی می شوند. همجواری موقعیت جغرافیای کاروانسراها در نزدیکی پایتخت صفوی موجب شده که این کاروانسراها با معماری برخوردار از جلال و شکوه خاصی طراحی و ساخته شود.

در اینجا سعی بر آن است که با بررسی راه ها و کاروانسراهای موجود منطقه جنبه های روشنتری از این آثار مشخص شود. لازم به اشاره است کاروانسراهای بررسی شده در این محدوده متعلق به دوره صفوی هستند و بنابر علل و عوامل گوناگون کاروانسرای از دوران بعد از صفوی باقی نمانده است.

بررسی راهها

در بررسی راه های عبوری از منطقه برخوار از دوران صفویه تا قاجار، از دو منبع می توان استفاده کرد، یکی ابنیه تاریخی موجود و دیگری متون قدیمی که می توان آنها را به متون تاریخی و سفرنامه ها تقسیم بندی کرد.

مسیرهای بررسی شده شامل راه هایی است که امروزه کاروانسراهایی در مسیر آنها قرار دارد. (نقشه ۱) با توجه به آنچه از نوشته های جهانگردان استنباط می شود صرفنظر از مسیرهای یاد شده که خطوط ارتباطی اصلی را شامل می شوند مسیرهای فرعی نیز وجود داشته که با توجه به عواملی همچون فصول مختلف سال و امنیت یا نا امنی جاده ها مورد استفاده قرار می گرفته اند. (۱)

راه ارتباطی به سمت غرب

اصفهان از طریق چند راه به نواحی غرب ارتباط داشته است، از جمله مهمترین این راه ها مسیر است که از برخوار عبور می کرده است. این مسیر اصفهان را به مناطقی همچون گلپایگان، بروجرد، کرمانشاه، بغداد و اماکن مقدس کربلا و نجف ارتباط می داده است. کاروانسرای شیخ علیخان به عنوان اولین منزل بعد از اصفهان در این مسیر واقع شده است. وجود بقایایی از دو کاروانسرا یکی مربوط به اوایل اسلام به نام چاله سیاه قدیم و دیگری مربوط به دوره ایلخانی به نام چهار برج نشان دهنده اهمیت ارتباطی این مسیر در دوران قبل از صفوی است. این دو کاروانسرا در فاصله ۵۰۰ متری یکدیگر در ۶

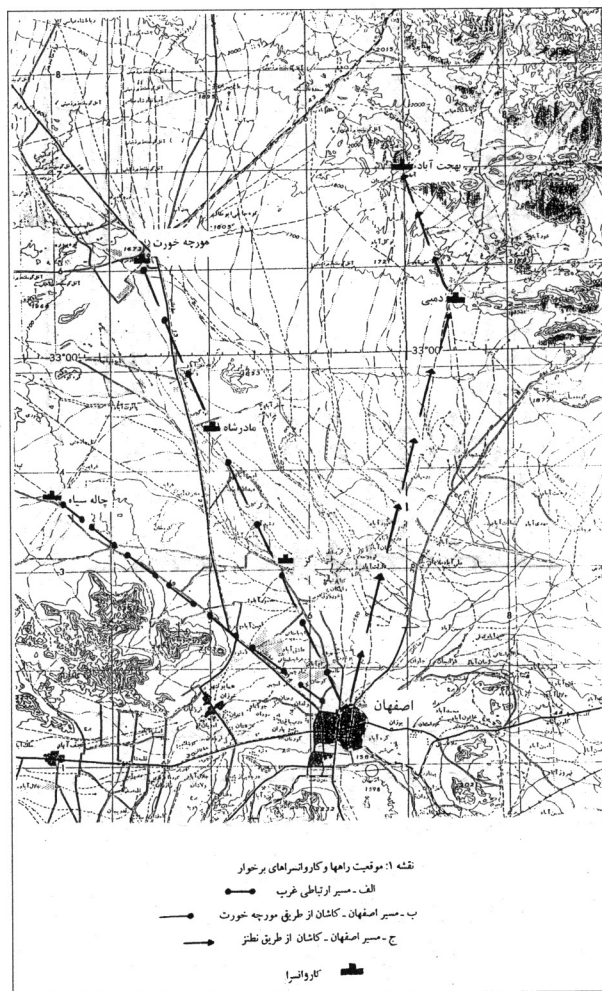
برخوار از جمله مناطق با پیشینه فرهنگی - تاریخی در اطراف اصفهان محسوب می شود. این منطقه شامل دشت و سیعی است که ناحیه شمالی اصفهان را در بر گرفته است. با توجه به موقعیت مکانی این منطقه، می توان برخوار را یکی از مهمترین مناطق حاشیه ای اصفهان محسوب کرد که از گذشته دارای اهمیت ارتباطی خاصی بوده است، چنین اهمیتی با توجه به وجود کاروانسراهایی مربوط به اوایل اسلام و دوره ایلخانی در منطقه مشخص می شود. در دوره صفوی از یک طرف اهمیت زیاد راه و راه داری و تأسیسات مربوط به آن و از طرف دیگر پایتخت بودن اصفهان، باعث شکوفایی هر چه بیشتر منطقه گردید، در نتیجه کاروانسراهای زیادی در منطقه بنا شده

رفت و آمدهای زیادی در آن صورت می گرفته است.^۴ همچنین مانند مسیر اصفهان-کاشان در دوره صفوی شرفیابی هیاتهای سیاسی و رسمی کشورهای اروپایی از طریق این مسیر انجام می شده وجود کاروانسراهای مجلی هم چون کاروانسرای شیخ علیخان و کاروانسرای مادر شاه طور بیش از هر چیز نشان دهنده این مطلب است.

راههای ارتباطی شمال

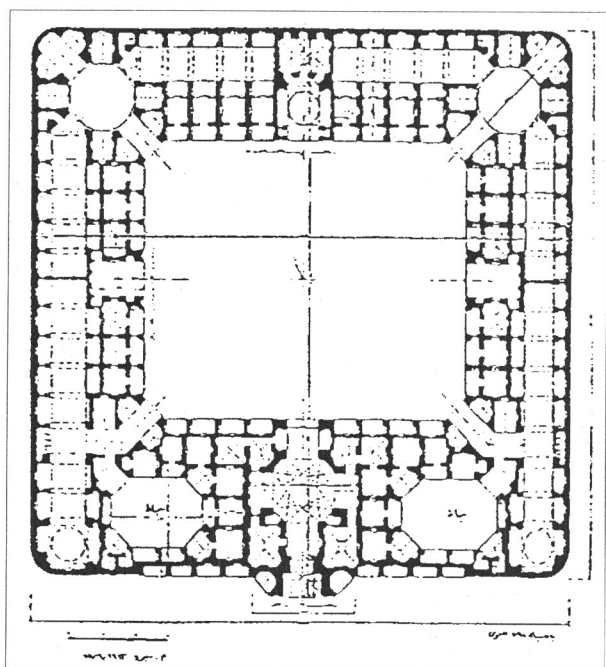
به طور کلی این راه ها شامل دو خط سپر اصلی و برخی راه های فرعی بوده است. یکی از راه های اصلی شامل مسیری است که به ترتیب کاروانسرای گز، کاروانسرای مادرشاه و اصفهان را از طریق مورچه خورت در آن واقع شده اند. این مسیر ارتباط می داده و بیشتر در تابستانها استفاده می شده است.^۵ با توجه به آنچه در متون تاریخی و گزارشهای جهانگردان آمده است این مسیر یکی از پررفت و آمدترین راه ها طی دوران صفوی و قاجار بوده است.^۶ شروع این راه از اصفهان تا کاروانسرای گز از مسیرهای متعددی می گذشته، چنانچه در برخی منابع به وجود ۸ راه اشاره شده است.^۷ بعنوان نمونه یکی از این راه ها از اصفهان به خورزوق^۸ (در این مکان کاروانسرا و قهوه خانه ای مربوط به دوره قاجار وجود داشته که در حال حاضر هیچ اثری از آنها نیست)^۹ و از آنجا به طرف گز امتداد داشته است. از طرف دیگر شروع این مسیر می توانسته از اصفهان به دولت آباد و از آنجا به طرف گز امتداد یابد. لازم به توضیح است دولت آباد که در فاصله ۱۲ کیلومتری اصفهان قرار دارد، در دوره صفویه پایه ریزی شده و طی مسافرتها شاه عباس اول یا هیأت های سیاسی، هنگام ورود و خروج از اصفهان به عنوان منزلگاه مهمی مورد استفاده قرار می گرفته و فاصله این مکان تا اصفهان آذین بندی می شده است. در کتب تاریخی و سفرنامه های متعددی به این مطلب اشاره شده است.^{۱۰}

راه اصلی دیگر مسیری بوده که اصفهان را از طریق نطنز به کاشان و نواحی شمالی ارتباط می داده است. در این مسیر در محدوده منطقه برخوار ابتدا کاروانسرای دمبی و بعد کاروانسرای بهجت آباد قرار دارد. در ادامه مسیر به طرف نطنز، کاروانسرای صفوی سردهان و رباط سنگی نطنز در خارج از محدوده برخوار واقع شده اند. در بررسی سفرنامه ها مشخص می شود که طی دوره صفویه رفت و آمد زیادی در این مسیر انجام می شد^{۱۱} ولی در دوره قاجار از رفت و آمدها کاسته شده است. شاید یکی از دلایل این امر نا امن شدن مسیر باشد.^{۱۲} از طرفی احتمال



کیلومتری کاروانسرای شیخ علیخان واقع شده اند. پیترو دلواله سیاح ایتالیایی که در زمان شاه عباس اول صفوی به ایران سفر کرده طی سفرش از عراق به سمت اصفهان از این مسیر عبور کرده است. وی یک منزل قبل از ورود به اصفهان از اقامت در کاروانسرای به نام چالی سیاه یاد می کند.^۲ به احتمال قریب به یقین منظور وی همان کاروانسرای چهار برج دوره ایلخانی است. در زمان شاه سلیمان بنا بر برخی دلایل احتمالی مانند خرابی، عدم جوابگویی برای خیل عظیم کاروانیان یا احتیاجات جدید به دستور شیخ علیخان زنگنه کاروانسرای شیخ علیخان وزیر اعظم وقت در ۶ کیلومتری کاروانسرای چهاربرج احداث می شود.

در این مسیر بعد از کاروانسرای شیخ علیخان کاروانسراهای رباط سنگی علویجه، کاروانسرای صفوی حسینیجه، کاروانسرای صفوی مادرشاه طوری وجود دارد و در ادامه مسیر به گلپایگان و بروجرد می رسیده و از این نقاط به نواحی غرب امتداد داشته است^۳ این مسیر از مهمترین جاده های زیارتی به اماکن مقدس کربلا و نجف محسوب می شده و طی دوران صفوی تا قاجار



نقشه ۲

طرفین آن ۱۲ طاقنما وجود دارد (تصویر ۲-۱) در گاه ورودی از طریق راهرویی با سه دهانه شامل راهروی کوتاه، سرسرا و در انتها ایوان بزرگ جنوبی به حیاط داخلی راه دارد. در طرفین سرسرا صفاها و اتاقهایی به همراه دو بالاخانه وجود دارد. این فضاها که همگی به سرسرای ورودی راه دارند، محلهایی بوده اند برای استقرار نگهبان و همچنین مکانهایی برای انجام خدمات مختلف به مسافران از قبیل خوار بار فروشی، نانوايي، آشپزخانه...

در طرفین سرسرای ورودی نزدیک گوشه های بنا دو حیاط کوچک هشت ضلعی واقع شده که از هر جهت شبیه یکدیگرند. جز اینکه حیاط جنوب شرقی به سرسرا راه دارد. ورود به این حیاطها از طریق ورودی اصطبلهای سراسری امکان پذیر است. دور تا دور حیاطها اتاقها و ایوانهایی وجود دارد. این دو حیاط کوچک احتمالاً مخصوص استفاده بانوان بوده است. چنین نظری با توجه به اینکه کاروانسرا در مسیر زیارتی قرار داشته و همچنین بنا از زمره کاروانسراهای سلطنتی محسوب می گشته و شاه و درباریان به همراه زنان حرمسرا در آن اقامت می کرده اند، منطقی به نظر می رسد.

حیاط بزرگ داخلی با چهار گوشه پنج به سبک چهار ایوانیست و پیرامون آن را اتاقهایی با ایوانی در جلو احاطه کرده است. (تصویر ۳) پشت ایوان بزرگ شمالی که در محور ورودی بنا قرار گرفته، دو تالار واقع شده است. تالار جلویی فضایی مستطیل شکل است که در سه طرف کمربوش شده و

دارد این مسئله در ارتباط با کاهش اهمیت شهری اصفهان باشد، بدین صورت که در نتیجه تغییر پایتخت و کاهش رفت و آمدها برخی از مسیرهای گذشته بدون استفاده باقی مانده اند. با توجه به نوشته های جهانگردان این مسیر بیشتر در زمستانها استفاده می شده است.^{۱۳}

راه ارتباطی غرب

کاروانسرای شیخ علیخان

این کاروانسرا داخل روستای چاله سیاه (جهاد آباد) قرار دارد. جهاد آباد در ۴۰ کیلومتری شمال غربی اصفهان واقع گردیده است.^{۱۴} طبق گفته جهانگردان و مورخان از این کاروانسرا بعنوان محلی برای پذیرایی و اقامت مهمان خارجی استفاده می شده^{۱۵}. اوژن اوین سفیر فرانسه در ایران مقارن با مشروطیت طی سفرش از اصفهان به بغداد در این کاروانسرا اقامت داشته و مطالبی در مورد آن نوشته است.^{۱۶}

این کاروانسرای زیبا و مستحکم دارای ابعاد ۸۲×۸۲ متر است (نقشه ۲)^{۱۷} سر در ورودی در ضلع جنوبی قرار گرفته و در



تصویر ۲

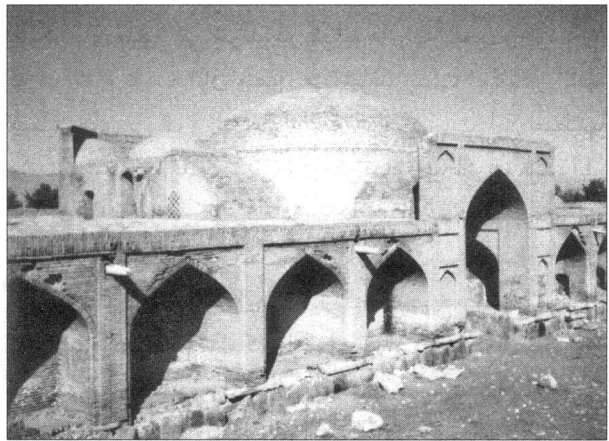
تصویر ۱



که در گوشه های اصطبلهای سراسری و حیاطهای کوچک واقع شده اند. چنین خصوصیتی در کمتر کاروانسرای دیده می شود، بدین صورت که اغلب از گوشه های تاریک اصطبلها یا محدوده خارجی کاروانسرا بدین منظور استفاده می شده و یا اینکه این فضاها داخل برجهای کاروانسرا تعبیه شده و فضای مستقلی بدین منظور ساخته نمی شده است.

آب آشامیدنی کاروانسرا از طریق مظهر قناتی که در نزدیکی آن قرار داشته تامین می شده است.^{۱۸} امروزه تزیینات باقی مانده بنا آجر کاری است. این آجر کارها قابل مقایسه با آجر کاریهای کاروانسرای مهیار و برخی منازل قدیمی جلفای اصفهان بوده و از مشخصات اواخر دوره صفویه است.^{۱۹} با توجه به قطعات باقی مانده کاشی در لچکی های پیش طاق سردر ورودی به نظر می رسد این قسمت دارای کاشیکاری معقلی بوده است. کتیبه های بنا در قسمت داخلی سردر ورودی قرار دارد و همگی به خط نستعلیق نوشته شده اند و حاکی از ساخت کاروانسرا به دستور شیخ علیخان زنگنه در زمان شاه سلیمان صفوی در سال ۱۰۹۸ ه. ق است. طبق کتیبه، استاد سازنده بنا استاد ظاهر فرزند استاد رضا اصفهانی بوده است.

این بنا یکی از بهترین نمونه های کاروانسراهای صفوی است. تمام وسایل و امکانات رفاهی به حد متناسب و وفور در قسمتهای مختلف به کار رفته است. وجود قسمتهای مختلف با کاربرد خاص نشان دهنده اوج پیشرفت در طراحی این کاروانسراست. قسمتهایی همچون حیاطهای مخصوص بانوان، تالارهای هشت ضلعی، دو تالار پذیرایی واقع در پشت ایوان شمالی، اتاقهای متعدد برای اقامت نگهبانان و قافله داران، مکانهایی جهت انجام خدماتی از قبیل نانواپی، خوار و بار فروشی، آشپزخانه و... این اجزا با وجود طاقچه ها، رفها و بخاریهای متعدد به همراه هواکشها از حداکثر امکانات رفاهی برخوردار بوده اند. چنین امکانات و اجزایی در کمتر کاروانسرای دیده می شود و ثابت می کند این کاروانسرا جزء کاروانسراهای سلطنتی محسوب می شده که پادشاهان صفوی برای اقامت خود از آنها استفاده می کرده اند و همچنین سخن جهانگردان مبنی بر استفاده از این کاروانسرا به عنوان محلی برای استقبال از سفیران خارجی قبل از ورود به اصفهان را بیش از هر چیز ثابت می کند. از طرفی جلال و شکوه شاهانه ای که در ساخت اجزایی مختلف بنا دیده می شود، نشان دهنده اهمیت و کارکردهای خاص کاروانسرا به عنوان مکانی جهت استقبالیهای رسمی از پادشاه و نوای خارجی است. ویژگیهای ساختمان و ابعاد عظیم بنا حاصل کار هنرمندان بزرگیست که از



تصویر ۳

به صورت دو طبقه در آمده است. این تالار از طریق سه درگاه به تالار پشتی راه پیدا می کند. تالار پشتی مستطیل شکل بوده و یک بخاری بزرگ به همراه طاقچه های متعدد در آن واقع شده است. احتمالاً تالار جلویی محل انجام مجالس بزم بوده است و آقایان در پایین و بانوان در بالا نظاره گر مراسم بوده اند. تالار پشتی محل اقامت پادشاه بوده که در مواقع دیگر سفیران خارجی یا مسافران ثروتمند از آن استفاده می کرده اند. این نظر با توجه به کارکرد آن سلطنتی بودن کاروانسرا مطرح می شود. اصطبلهای سراسری پشت اتاقهای اضلاع شمالی، غربی و شرقی واقع شده اند. ورودی آنها در چهارگوشه پخ حیاط قرار دارد. طرفین این ورودیها دو صفت عمیق وجود دارد که محلی برای استقرار نگهبانان یا قافله داران بوده است. در محل تلاقی اصطبلها در گوشه های شمال شرقی و شمال غربی دو فضای وسیع هشت ضلعی وجود دارد که با گنبدی پوشیده شده اند. در چهار جهت آنها چهار اتاق بزرگ قرار دارد که با وجود بخاری و طاقچه های متعدد، محلهای مناسبی برای سکونت بوده اند. انتهای این فضاها اتاق مستطیل شکل بزرگی وجود دارد که در دو طرف آن دو فضای وسیع صفت مانند قرار دارد. به نظر می رسد این دو فضای هشت ضلعی که می توان از آنها به عنوان تالارهایی یاد کرد احتمالاً محلهایی برای پذیرایی از میهمانان خارجی بوده اند و در اتاقهای اطراف، خدمه و همراهان آنان سکونت داشته اند.

اصطبلهای سراسری مستطیل شکل بوده و طرفین آنها فضاهای صفت ماندنی وجود دارد که هر کدام یک بخاری و دو طاقچه دارند. این مکانها محلهایی برای قرار دادن اشیا و کالاهای مسافران بوده اند. همچنین اقامت در آنها به خصوص هنگام فصول سرد و مواقع شلوغی امکان پذیر بوده است. در این کاروانسرا فضاهای مشخصی به عنوان مستراح ساخته شده

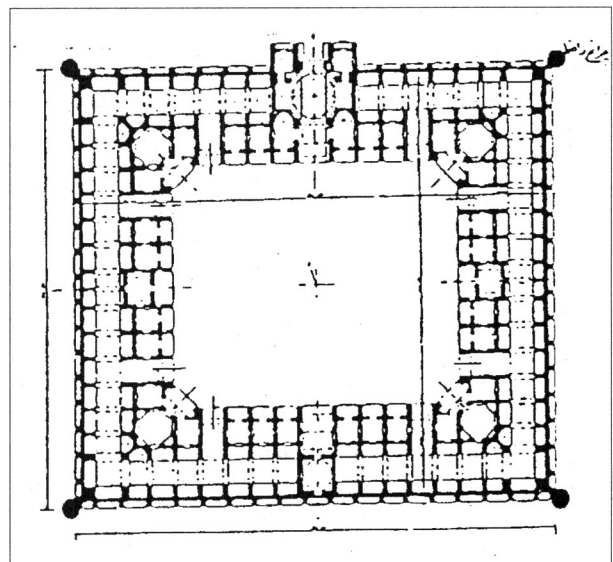
حمایتهای شایسته شاهانه برخوردار بوده اند.

کاروانسراهای مسیر ارتباطی شمال

(الف) کاروانسراهای مسیر اصفهان-کاشان از طریق مورچه خورت

کاروانسرای گز

این بنا در حاشیه غربی شهر گز در سمت راست اتوبان اصفهان - تهران قرار دارد. گز در فاصله ۱۷ کیلومتری شمال اصفهان واقع شده است.^{۲۰} جهانگردان زیادی طی سفر خود به اصفهان از این بنا یاد کرده اند؛ یکی از آنها جیمز موریه است که در سال ۱۸۰۹ م. شرح مختصری در مورد آن نوشته است.^{۲۱} در حال حاضر چند سالیست که این کاروانسرا به صورت یک پادگان نظامی درآمده و به همین دلیل امکان بازدید بنا وجود ندارد. کاروانسرای گز با توجه به ابعادی که دارد (۹۶×۸۳ متر)



نقشه ۳

یکی از بزرگترین کاروانسراهای منطقه است. (نقشه ۳) در چهار گوشه آن چهار برج وجود دارد که برفراز برج شمال شرقی چراغ راهنمایی وجود دارد که قابل مقایسه با چراغ راهنمایی کاروانسرای دمبی است. دور تا دور دیوارهای خارجی بنا صفت های عمیق و محلهای بستن چهارپایان دیده می شود. این امکانات جهت ایجاد تسهیلات بیشتر برای مسافران و امکان بارگیری بهتر چهارپایان بوده است. (تصویر ۴) سردروردی از طریق راهروی طولی به حیاط راه می یابد. پیرامون این راهرو جهت استقرار نگهبانان و انجام خدمات به مسافران فضاهایی وجود دارد.

نمای داخلی حیاط به سبک چهار ایوانی بوده و در اطراف ایوانهای چهارگانه ایوانهای کوچکتری وجود دارد که هر کدام

به یک اتاق منتهی می شوند. در گوشه ها چهار ایوان وجود دارد که هر کدام به سه اتاق متصل می شوند. پشت ایوانها و اتاقها اصطبل های بزرگ و انبارهای وسیع موجود است. این اصطبلها هشت ورودی دارند که در انتهای هر ضلع حیاط واقع شده اند. آجر مهمترین ماده بکار رفته در بناست و از سنگ در پی و آزاره های بنا استفاده گردیده است.

هیچ کتیبه ای در بنا وجود ندارد. ماکسیم سیرو معتقد است کاروانسرای گز به همراه کاروانسرای ونداده (آقا کمال پایین) و کاروانسرای چاه قاده (آقا کمال بالا)^{۲۲} هر سه به دست یک معمار در زمان شاه عباس اول بنا شده است.^{۲۳} اکثر جهانگردان این بنا را به زمان شاه عباس اول نسبت داده اند. در تایید این انتساب می توان به نکات زیر اشاره کرد. شباهت زیاد این بنا با کاروانسرای و نداده به طوری که غیر از سردروردی و سرسرا قسمتهای دیگر کاملاً شبیه یکدیگرند. کاروانسرای ونداده دارای کتیبه ای مربوط به زمان شاه عباس اول است. از طرفی سردروردی کاروانسرای گز شباهت زیادی با کاروانسرای یزدخواست دارد که این بنا نیز مربوط به زمان شاه عباس اول است.

آنچنانکه از گفته های جهانگردان مشخص می شود این کاروانسرا در دوره قاجار متروک شده و مورد استفاده نبوده است و به جای آن از چاپارخانه ای که در کنار آن ساخته بودند استفاده می شده است.^{۲۴} امروزه هیچ اثری از این چاپارخانه باقی نمانده است.

کاروانسرای مادرشاه

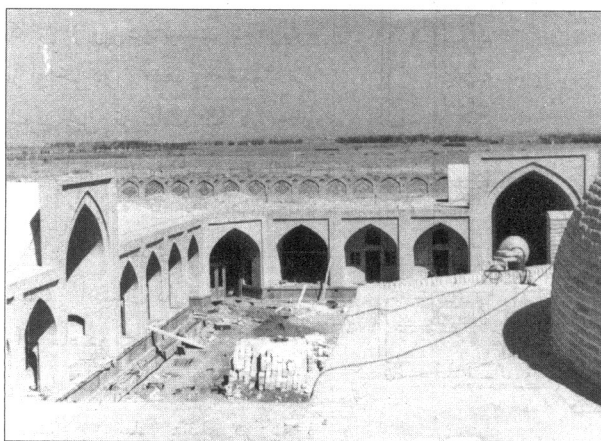
کاروانسرا سمت راست اتوبان اصفهان - تهران حد فاصل اصفهان و مورچه خورت واقع شده است. این کاروانسرا جزء کاروانسراهای سلطنتی محسوب می شده است.^{۲۵} جهانگردان زیادی این کاروانسرا را دیده اند و در مورد آن شرح و توصیفهای بر جای گذاشته اند. از آن میان می توان به جیمز موریه، هانری رنه دالمانی، ادوارد براون و همچنین حاج عبدالغفار نجم الملک نویسنده کتاب سفرنامه خوزستان اشاره کرد. همگی این افراد در دوره قاجار از این کاروانسرا دیدن کرده اند.

بنا دارای ابعاد ۸۶×۷۵ متر است. (نقشه ۴) در چهارگوشه آن چهار برج مدور و در وسط اضلاع شمالی و جنوبی نیز دوبرج پنج ضلعی وجود دارد. دور تا دور لبه فوقانی دیوار خارجی و برجهای دیوار جان پناهی با کنگره های زیبا و تزئینات آجر کاری وجود دارد. این جان پناه علاوه بر جنبه تزئینی عاملی بوده است جهت جلوگیری از سقوط مسافران هنگام شب بدین صورت که در شبهای گرم تابستان معمولاً مسافران از پشت بام

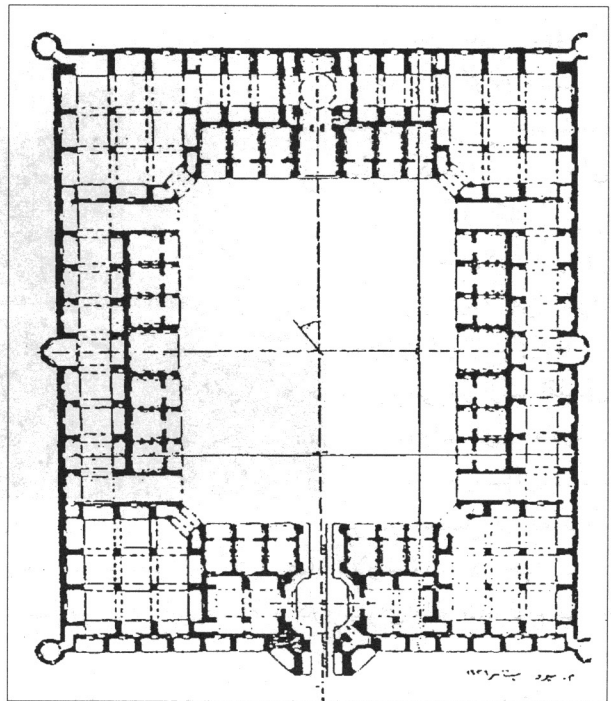


تصویر ۸

به نظر می رسد این تالار محلی برای انجام مراسم پذیرایی از شاهنشاه یا سفیران خارجی بوده است. ۱۸ اتاق گردگرد حیاط ساخته شده و هر کدام دارای یک ایوان است. در چهارگوشه بنا و پشت اتاقها اصطبلها قرار گرفته اند، این اصطبلها به دو دسته تقسیم می شوند دسته اول اصطبلهای ستوندار هستند که در چهار گوشه بنا قرار دارند و ورود به آنها از طریق گوشه های پخ صورت می گیرد. این اصطبلها مربع شکل بوده و طرفین آنها صفتلهایی وجود دارد که داخل هر کدام یک بخاری تعبیه شده است. در فضای مرکزی این اصطبلها مابین چهار ستون مربع شکل، سکویی وجود دارد که به همراه صفتلهای کناری به عنوان محلی برای اقامت قافله داران یا انبار کالاها مورد استفاده بوده اند. سیرو عقیده دارد این اصطبلهای چهارگانه برای نگهداری فیل هایی بوده که هنگام تشریفات ورود سفرای خارجی به پایتخت، مورد استفاده قرار می گرفته اند. ^{۳۳} البته این نظریست که با احتیاط بیشتر باید به آن توجه کرد چرا که در صورت وجود چنین کارکردی به ساخت صفتلهای کناری و سکوی میانی به عنوان فضاهایی که عملکرد انبار داری و



تصویر ۹



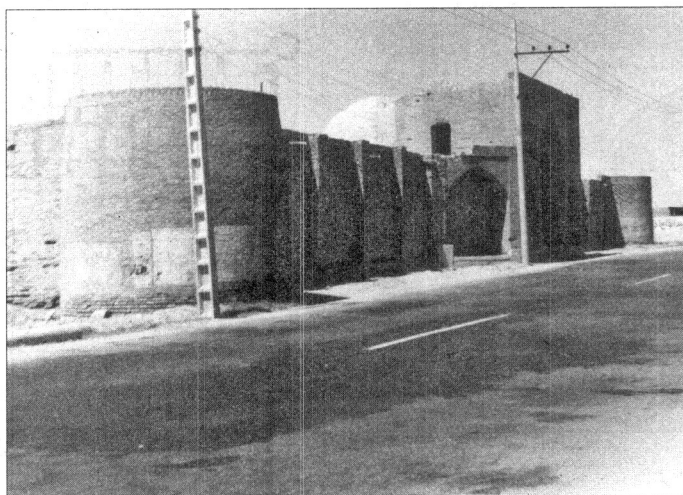
نقشه ۴

کاروانسراها برای استراحت استفاده می کرده اند. (تصویر ۷) سر در ورودی به صورت پیش آمد با دو گوشه پخ است. در قسمت میانی فضای سرپوشیده اصلی قرار دارد که درگاه ورودی در آن واقع شده است. (تصویر ۸) درگاه ورودی از طریق دالان کوتاهی به سرسرا می رسد. سرسرا مربع شکل بوده و چهار گوشه آن پخ است و طرفین آن فضاهای مربوط به اقامت نگهبانان و انجام خدماتی همچون خوار بار فروشی و نانوائی دیده می شود. حیاط مستطیل شکل کاروانسرا با چهار گوشه پخ به سبک چهار ایوانی است. (تصویر ۹) پشت ایوان بزرگ شرقی، تالار بزرگی قرار دارد. در سه طرف آن صفتلهای عمیق وجود دارد که کمر پوش شده و تشکیل دو طبقه داده است. دور تا دور تالار سکوهایی جهت نشستن وجود دارد.



تصویر ۷

بارگیری داشته اند، احتیاجی وجود نداشت. دسته دوم دو اصطبل سراسری پشت اتاقهای شمالی و جنوبی حیاط هستند که طرفین آنها فضاهایی جهت انبار کالا و سکونت چهارپاداران وجود دارد. همانگونه که موریه اشاره می کند تأسیساتی همچون حمام و آب انبار در نزدیکی کاروانسرا وجود داشته است.^{۲۷} امروزه هیچ



تصویر ۱۰

قاجار تقلیدهای زیادی از بنا صورت گرفته است به عنوان نمونه اصطبلهای ستوندار گوشه های کاروانسرا در کاروانسرای پرش یا مشیری در راه بوشهر به شیراز دیده می شود. همچنین کاروانسرای راه دار در نزدیکی شیراز نیز تقلیدی از کاروانسرای مادرشاه است. در کاروانسرای ده بید نیز دو اصطبل در دو طرف

کاروانسرا وجود دارد که به چهار تالار ستوندار در چهار گوشه منتهی می شود، این مسئله از کاروانسرای مادر شاه الهام گرفته شده است.

با توجه به خصوصیات ساختمانی، جلال و شکوه کاروانسرا، وجود قسمتهایی همچون اصطبلهای ستوندار مخصوص، تالار پذیرایی، امکانات رفاهی مناسب همچون حمام و آب انبار، کاروانسرای مادرشاه از کاروانسراهای سلطنتی محسوب می شده و همانند کاروانسرای شیخ علیخان استقبالیهای رسمی از پادشاه و سفرای خارجی قبل از ورود به اصفهان در آن صورت می گرفته است. همچنین موقعیت مکان نشان دهنده جنبه تشریفاتی و سلطنتی آن است، به طوریکه در فاصله کمتر از یک منزلی کاروانسرای گز و کاروانسرای مورچه خورت واقع شده است.

اثری از این دو بنا دیده نمی شود. سیرو در حدود ۶۰ سال پیش طرحهایی از آنها ارائه داده است.^{۲۸}

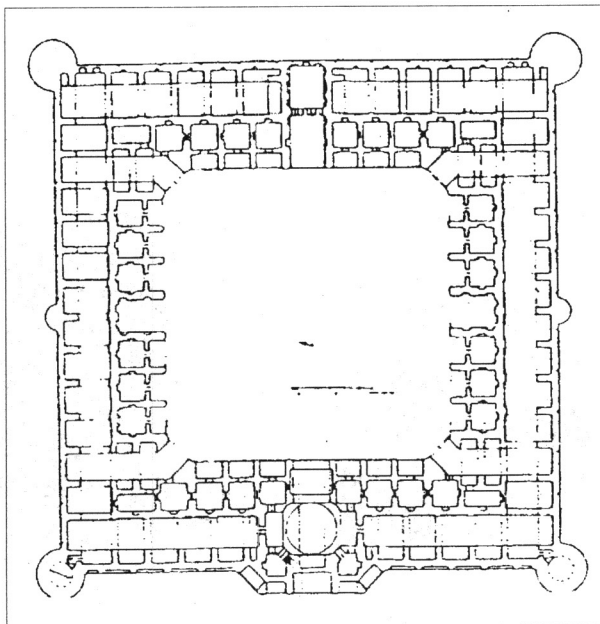
در حال حاضر تزیینات بنا شامل آجر کاری نمای دیوار جان پناه است ولی در گذشته دارای کاشیکاری نیز وجود داشته است.^{۲۹} مصالح بنا شامل آجر و سنگ است.

هیچ کتیبه ای برای تعیین قدمت در بنا وجود ندارد. سیرو بنا را به شاه عباس دوم و یا شاه سلیمان اول صفوی نسبت داده است.^{۳۰} اکثر جهانگردان این بنا را از کاروانسراهایی می دانند که به امر مادرشاه عباس ساخته شده است ولی مشخص نیست که منظور شاه عباس اول است یا شاه عباس دوم. وجه تسمیه بنا نیز به همین دلیل است. در این بنا خصوصیات و پیشرفتهایی دیده می شود که نشان دهنده انتساب آن به اواخر دوره صفویست؛ به

طور مثال اصطبلهای ستوندار که در کاروانسراهای قبل از دوران مغول دیده می شود بار دیگر در اواخر دوره صفوی معمول می شود. از طرفی تزیینات آجر کاری از ویژگیهاییست که دوباره از اواخر دوره صفوی معمول می شود. این تزیینات که در جان پناه کاروانسرا بکار رفته است قابل مقایسه با تزیینات جان پناه کاروانسرای ریوادستان است.^{۳۱} احتمال دارد کاروانسرای مادرشاه در زمان شاه عباس دوم یا شاه سلیمان و یا شاه سلطان حسین بنا شده باشد. در دوره

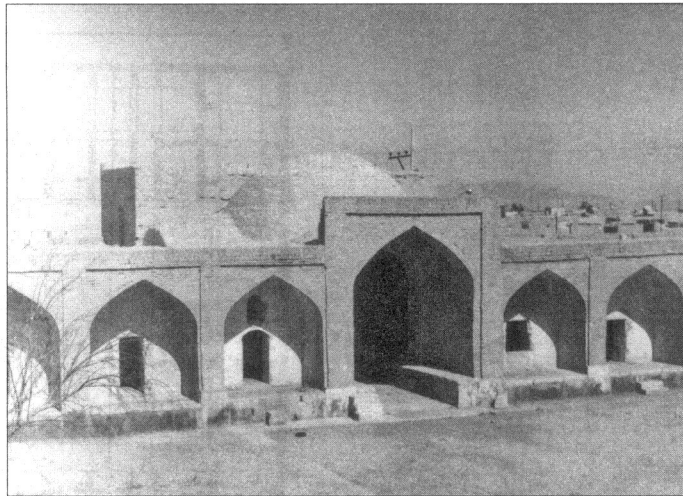
کاروانسرای مورچه خورت

این کاروانسرا سمت چپ جاده اصفهان - تهران در روستای مورچه خورت واقع شده است. مورچه خورت در فاصله ۵۴ کیلومتری شمال غربی اصفهان قرار دارد.^{۳۲} بنا دارای ابعاد ۷۳/۵۰ × ۷۳/۵۰ متر است (نقشه ۵) در چهار گوشه آن چهار برج مدور قرار گرفته است. دو برج توپر بوده و دوبرجی که در طرفین ورودی قرار دارند تو



نقشه ۵

کامل قابل مقایسه با ورودی اصطبلهای کاروانسرای کوهپایه و بیزیون است که اولی دارای کتیبه ای مربوط به زمان شاه عباس اول و دومی نیز هم عصر آن است.^{۳۶} تنها کتیبه بنا که در فضای داخلی سردر قرار دارد مربوط به دوره قاجار بوده و نشان دهنده انجام تعمیراتی در سال ۱۲۵۱ ه. ق است.



تصویر ۱۱

اگر چه هیچ کدام از

سیاحان گذشته به طور مستقیم به این کاروانسرا اشاره نکرده اند ولی مطالبی آورده اند که نشان دهنده اهمیت ارتباطی مورچه خورت به عنوان یک شهرک کاروانی است. شاردن که در عهد چند پادشاه صفوی به ایران سفر کرده است در سفر نامه خود از مورچه خورت به صورت موجاکن یاد می کند و در مورد آن می گوید: «...در ساعت نه شب به موجاکن رسیدیم. این آبادی قریه بزرگی است که دارای پانصد باب خانه، باغچه و کاروانسرا های متعدد و باغات و بساتین بسیار و آبهای روان می باشد.»^{۳۷} تاورنیه در بیان منازل بین راهی از کاشان به اصفهان از مورچه خورت به صورت می شیاکور نام برده است و چنین می نویسد: «از قهرود باید سه لیو در میان کوه عبور کرد از آنجا تا اصفهان در هر سه لیو فاصله یک کاروانسرا بنا شده است و اولی موسوم به آشایا (آقا کمال) است، دومی که در وسط یا نصفه راه قهرود اصفهان است می شیاکور (مورچه خوار) نامیده می شود. که یک کاروانسرای تنها نیست بلکه چند کاروانسرا است و بهترین قسمت قریه را تشکیل می دهد.» امروزه از آن کاروانسراهای متعدد تنها یک کاروانسرا باقی مانده است.

در اوایل دوره قاجار به خاطر اهمیت این راه ارتباطی به تعمیر این کاروانسرا اقدام کردند ولی در اواخر این دوره کاروانسرا وضعیتی ویران پیدا کرده است و کمتر مسافران در آن اقامت کرده و بیشتر از چاپارخانه مورچه خورت استفاده می کرده اند.^{۳۹}

ب) کاروانسراهای مسیر اصفهان - کاشان از طریق نطنز

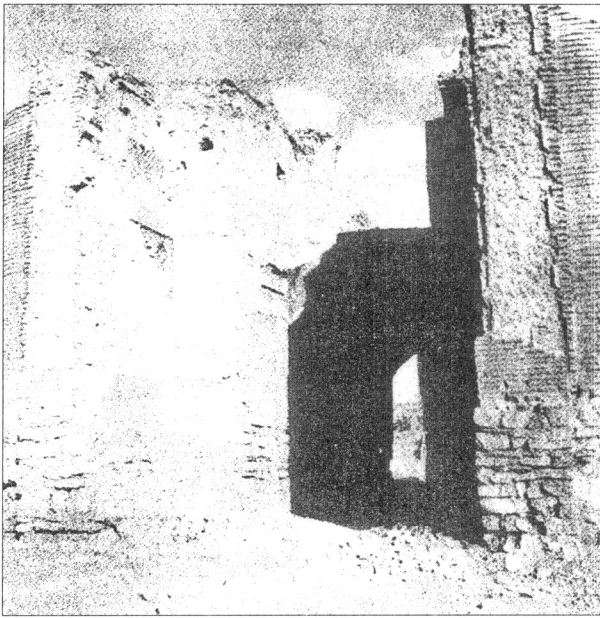
کاروانسرای دمبی

این بنا در جنوب شرقی روستای کوچک دمبی قرار گرفته

خالی هستند که از فضای آنها به عنوان مستراح استفاده می کردند. سردر ورودی به صورت پیش آمده با دو گوشه پخ است. (تصویر ۱۰) در قسمت میانی فضای سرپوشیده اصلی قرار دارد که در گاه ورودی در آن واقع شده است. درگاه ورودی از طریق راهرویی با سه دهانه شامل راهروی کوتاه، سرسرا و در انتها ایوان بزرگ شرقی

به حیاط داخلی راه دارد. در این قسمت دو اتاقک و بالاخانه ای وجود دارد که مورد استفاده کاروانسرادار و نگهبانان بوده است. حیاط داخلی مربع شکل با گوشه های پخ به سبک چهار ایوانیست (تصویر ۱۱) دور تا دور حیاط ۲۴ اتاق وجود دارد که جلوی هر کدام ایوانی قرار گرفته اند. پشت ایوان بزرگ غربی بر محور ورودی بنا اتاق بزرگی قرار دارد که به نظر می رسد از آن به عنوان تالاری جهت سکونت افراد شاخص و یا پادشاه استفاده می شده است. با توجه به شواهد ساختمانی این قسمت در دوره قاجار تعمیر یا به طور کامل بازسازی شده است. اصطبلهای سراسری پشت اتاقها قرار گرفته، و ورودی این اصطبلها در گوشه های پخ واقع شده اند. کنار این ورودیها در هر گوشه دو اتاق قرار دارد که محل اقامت چهارپاداران و قافله داران بوده است. تزیینات کاروانسرا منحصر به آجر کاری قسمت فوقانی برج شمال شرقی است. شاید برجهای دیگر نیز در اصل دارای چنین تزییناتی بوده که در اثر تعمیرهای بعدی از بین رفته اند. مصالح بنا شامل آجر، قلوه سنگ درپی ها، سنگهای تراشیده در ازاره ها، سکوهای سنگی و ناودانهاست. آب آشامیدنی کاروانسرا از طریق نهر آبی که در جلوی آن جاری بوده تأمین می شده است. این نهر از مظهر قنات روستا سرچشمه می گرفته است.^{۳۳}

به طور کلی ویژگیهای ساختمانی بنا نشان دهنده صفوی بودن آن است. با مقایسه فرم، شکل و پلان بنا با برخی از کاروانسراهای صفوی می توان ساخت آن را به زمان شاه عباس اول نسبت داد. سردر ورودی شباهت زیادی با سردر کاروانسرای حسینیچه و کاروانسرای گبرآباد دارد و گوشه های پخ هر سه به شکل یک طبقه است.^{۳۴} این دو بنا مربوط به زمان شاه عباس اول هستند.^{۳۵} از طرفی وضعیت ورودی اصطبلها به طور



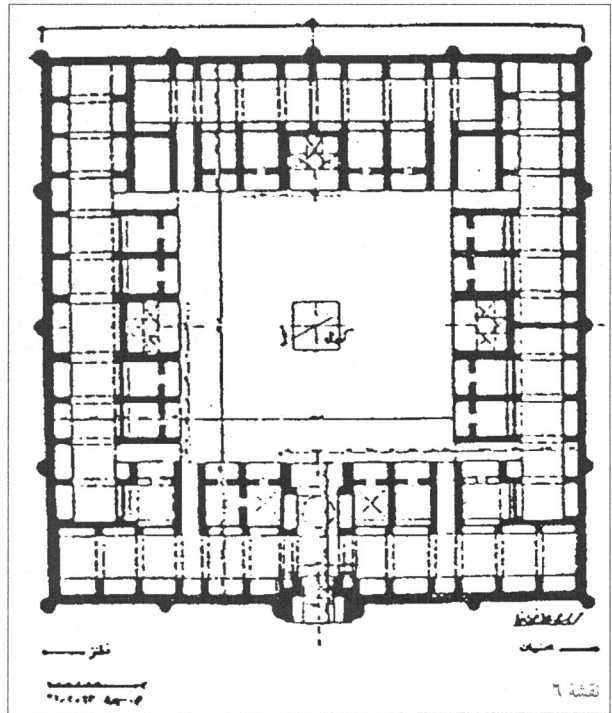
تصویر ۱۳

اند و برفراز یکی از آنها چراغ راهنمایی وجود داشته که در حال حاضر هیچ اثری از آن باقی نمانده است. (تصویر ۱۲) از مجموعه ورودی بنا در حال حاضر به جز پی‌ها چیزی باقی نمانده ولی آنچه مشخص است این است که درگاه ورودی به دالان کوتاهی متصل می‌شده و بعد از آن سرسرای ورودی قرار داشته که از طریق ایوان بزرگ غربی به حیاط داخلی راه پیدا می‌کرده است. (تصویر ۱۳)

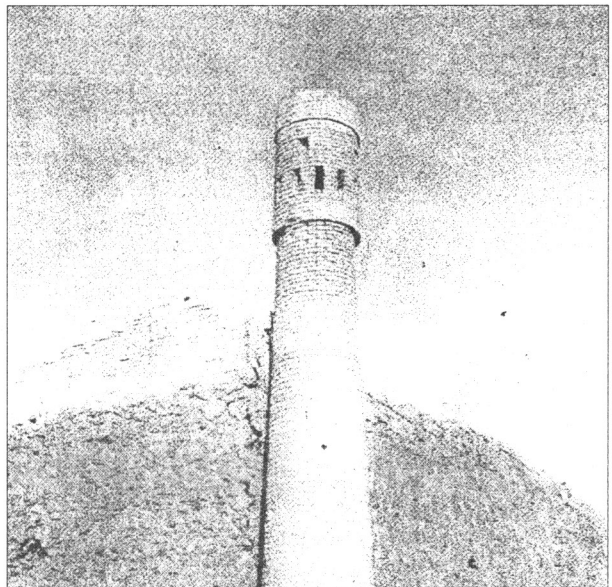
فضای داخلی، حیاط مربع شکل و به سبک چهار ایوانی است. (تصویر ۱۴) دور تا دور آن ۱۲ اتاق به همراه ایوانهایی



تصویر ۱۴



است. دمبی در حدود ۵۰ کیلومتری شمال شرقی اصفهان واقع شده است. بسیاری از جهانگردان طی دوره صفوی در این کاروانسرا اقامت داشته‌اند. از جمله این افراد آدام اولناریوس جهانگرد آلمانی است که در زمان شاه صفی به ایران سفر کرده است. با توجه به یادداشتهای وی آب آشامیدنی کاروانسرا از طریق چشمه‌ای که در نزدیکی آن قرار داشته تأمین می‌شده است.^{۱۱} بنا دارای ابعاد ۵۵ × ۵۷ متر است و دور تا دور آن برجهایی وجود دارد (نقشه ۶) این برجهای توپر جنبه تزیینی داشته



تصویر ۱۲

بهجت آباد که نام محلی آن گله کوه است، نامی نبرده اند ولی اکثر آنها در همین حوالی از کاروانسراهایی با نامهای دیگر یاد کرده اند. اولتاریوس طی سفر خود از کاروانسرای سده به عنوان منزل بعد از دمبی نام می برد.^{۴۴} با توجه به توضیحات وی در مورد موقعیت مکانی کاروانسرای سده و فاصله آن تا دمبی هیچ شککی وجود



تصویر ۱۵

ندارد که کاروانسرای یاد شده همان کاروانسرای بهجت آباد است.

نمای خارجی کاروانسرا مستطیل شکل بوده و دارای ابعاد ۳۷ × ۴۸ متر است. (نقشه ۷) در نمای خارجی آن هفت برج نیم دایره دیده می شود که شامل چهار برج در گوشه ها و سه برج در وسط دیوارهاست. سردر ورودی که امروزه کاملاً ویران شده از نوع سردرهای پیش آمده با دو گوشه پخ بوده است. درگاه ورودی از طریق راهرویی به سرسرا راه پیدا می کند. طرفین سرسرا دو صغه وجود دارد که یکی از آنها به اتاقی راه دارد که محل اقامت نگهبانان بوده است.

حیاط مستطیل شکل داخلی به سبک چهار ایوانی بوده است و دور تا دور آن را ۱۴ اتاق با ایوانهایی در جلو احاطه کرده است. اصطبلهای سراسری پشت اتاقها قرار گرفته اند و دارای چهار ورودی در دو انتهای اضلاع طویل حیاط هستند. کنار هر یک از

ورودیها اتاق بزرگی وجود دارد که چهارپاداران و قافله داران در آنها اقامت کرده اند. چشمه ای در نزدیکی کاروانسرا وجود دارد که به نظر می رسد در گذشته آب آشامیدنی کاروانسرا را تامین می کرده است. مصالح اصلی بنا آجر است و از سنگ دربی ها استفاده شده است. بنا دارای کتیبه ای بوده که حاکی از ساخت آن در زمان شاه عباس اول صفوی بوده



تصویر ۱۶

در جلو وجود دارد. این اتاقها و ایوانها فاقد طاقچه و بخاری هستند. پشت اتاقها اصطبلهای کاروانسرا قرار گرفته اند. کنار ورودی اصطبلها در گوشه های بنا اتاقی وجود دارد که محل اقامت قافله داران بوده است. سنگ، مصالح اصلی بکار رفته در بناست و این کیفیت است که این بنا را از سایر کاروانسراهای منطقه مجزا

می کند. بهره گیری گسترده از سنگ با توجه به وجود منابع غنی در کوهستانهای این محل توجیه پذیر است و از آجر بیشتر در روکار بنا بهره گرفته شده است.

سیرو در حوالی سال ۱۹۶۳ م. که بنا در وضعیت بسیار بهتری بوده به بررسی بنا پرداخته است و بنای اولیه را مربوط به دوره ایلخانی می داند که در زمان سلطنت شاه عباس اول بازسازی اساسی شده است.^{۴۱} سردر ورودی کاروانسرای دمبی شباهت زیادی با سردر کاروانسرای سین^{۴۲} و کاروانسرای سرچم دارد که هر دو مربوط به دوره ایلخانی هستند.^{۴۳} با توجه به این امر می توان اصل بنا را به دوره ایلخانی نسبت داد. از طرف دیگر با توجه به اهمیت مسیر اصفهان کاشان از طریق نطنز در دوره صفوی بعید به نظر می رسد در زمان شاه عباس اول که بسیاری از کاروانسراها ساخته یا تجدید بنا شده اند، نظری به این بنا نشده باشد. در حال حاضر این کاروانسرا وضعیت اسفناکی دارد و بسیاری از خرابیهای آن تعددی بوده است. (تصویر ۱۶ - ۱۵)

کاروانسرای بهجت آباد

کاروانسرا در محلی به نام بهجت آباد قرار دارد. بهجت آباد در حدود ۶۰ کیلومتری شمال شرقی اصفهان واقع شده است. سیاحانی که از این مسیر گذشته اند از کاروانسرای

فکر می کردیم فی الواقع در حول وحوش آن هستیم. . . «^{۶۶} آنچه آنکه از نوشته های دلاواله ، فیگوئروا (سفر اسپانیا در دربار شاه عباس اول صفوی) و تاورنیه مشخص می شود طی دوره صفویه کاروانسراهای ذیل در منطقه وجود داشته اند: کاروانسرای ریک در فاصله ۳ فرسنگی اصفهان ، کاروانسرای نیمه خراب در



تصویر ۱۷

فاصله ۵ فرسنگی اصفهان ، کاروانسرای الله بیک در فاصله ۹ فرسنگی اصفهان ، کاروانسرای آقانورا در فاصله ۳ لیواز اصفهان.

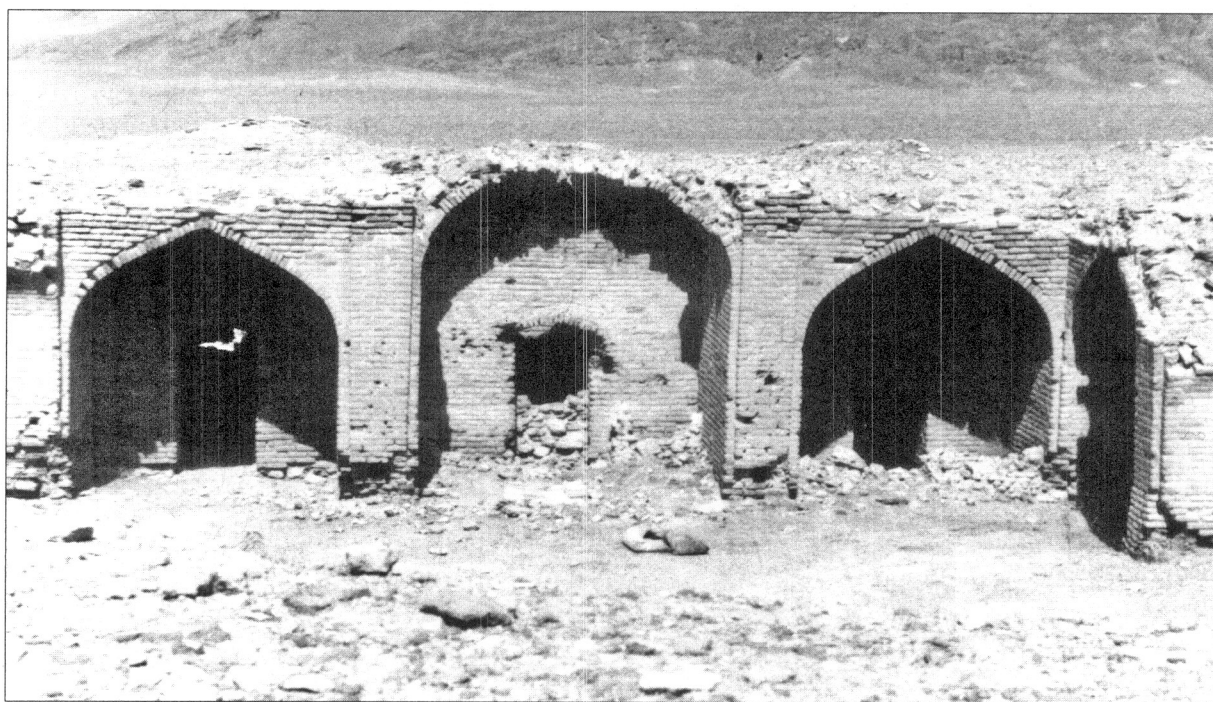
نتیجه گیری

با توجه به مطالب گذشته، طی دوره صفوی سه مسیر عمده از برخوار می گذشته است ؛ یکی مسیر اصفهان - کاشان از طریق نطنز که به نواحی شمالی کشور منتهی می گردد. دیگری مسیر اصفهان - کاشان از طریق مورچه خورت که به نواحی شمالی می رفت و سومی مسیر اصفهان به غرب کشور و بغداد از طریق روستای چاله سیاه (جهاد آباد) برخوار. علاوه بر این

است.^{۶۵} امروزه اثری از این کتیبه وجود ندارد. در حال حاضر خرابیهای زیادی در بنا دیده می شود ولی در مقایسه با کاروانسرای دمی از وضعیت بهتری برخوردار است. (تصویر ۱۸ - ۱۷)

به غیر از کاروانسراهای نامبرده ، طی دوره صفویه کاروانسراهای فراوانی در منطقه وجود داشته است. اطلاعات مربوط به این آثار

با توجه به نوشته های جهانگردان حاصل شده است. شاردن طی سفر خود از تبریز به اصفهان در طول مسیر مورچه خورت به اصفهان که از نواحی برخوار عبور می کند ، اشاره به وجود آبادیها و کاروانسراهای بسیار می کند وی چگونگی مسیر از مورچه خورت تا اصفهان را چنین توصیف می کند «روز بیست و سوم برای اینکه پیش از طلوع آفتاب به اصفهان برسیم ، بسیار دیرتر از ایام سابق به راه افتادیم در این مرحله نه فرسنگ راه پیمودیم و از میان دشت و دمنهای زیبا به سوی جنوب حرکت کردیم. دو ساعت راه مانده به حومه این شهر بزرگ کاروانسراهای بیشمار و دهکده های چنان زیبایی دیدیم که



تصویر ۱۸

مسیرهای اصلی، مسیرهای فرعی دیگری نیز وجود داشته که در نتیجه عواملی همچون فصول مختلف سال و امنیت یا ناامنی جاده ها به تناسب مورد استفاده بوده اند.

بطور یقین تعداد کاروانسراهای برخوردار بیش از آنچه امروز باقی مانده بوده که اکثر آنها طی دوره صفوی بنیاد گردیده است. شاهد این مدعا گفته های جهانگردان و مسافران خارجی در این زمینه است. از طرفی برخی کاروانسراهای برخوردار از لحاظ ویژگیهای ساختمانی بسیار قابل توجه بوده و نشان دهنده اوج پیشرفت در فن کاروانسرا سازی هستند به عنوان نمونه وجود حیاط مخصوص بانوان و محلهای پذیرایی مخصوص در کاروانسرای شیخ علیخان که در کمتر کاروانسرای دیده می شود و یا وجود تالارهای تشریفات و اصطبلهای مخصوص و انبار در کاروانسرای مادر شاه همگی نشان دهنده مطالب فوق است. بسیاری از این خصوصیات مثل اصطبلهای ستوندار، در برخی از کاروانسراهای قاجاری تقلید شده است.

کاروانسراهایی همچون کاروانسرای گز و مورچه خورت از نظر موقعیت مکانی دارای اهمیت خاص بوده اند؛ مثلاً کاروانسرای گز به عنوان اولین توقفگاه مهم بعد از حرکت از اصفهان به سوی شمال مطرح بوده است و کاروانهای متعددی که از اصفهان به قصد نواحی شمال خارج می شدند در این مکان تجمع کرده و صورت قطعی می گرفته اند. کاروانسرای مورچه خورت نیز در نقطه ای واقع شده که مسیرهای مختلفی که از طرف نواحی شمال به طرف اصفهان وجود داشته، در آن به صورت واحد درآمد و به طرف اصفهان امتداد پیدا می کرده اند. با توجه به این امر کاروانهای متعدد به صورت همزمان به این نقطه می رسیده اند، بر این اساس در دوره صفوی کاروانسراهای متعددی در مورچه خورت وجود داشته که در حال حاضر تنها یکی از آنها باقی مانده است.

در دوره صفوی در اثر گسترش ارتباطات با کشورهای اروپایی و رونق تجارت و پیشرفتهای اقتصادی، اهمیت زیادی به راه ها و تأسیسات مربوط به آنها داده می شد. همچنین اصفهان پایتخت آن دوره در اوج شکوفایی بود و از یک طرف مرکز ثقل اقتصاد و تجارت کشور بود و از طرف دیگر سفرا، نمایندگان و جهانگردان کشورهای بیگانه به این شهر رفت و آمد زیادی داشتند. بالتبع برخوردار که در مجاورت بلافضل اصفهان و در مسیر عمده راه های ارتباطی منتهی به اصفهان قرار داشت از اهمیت خاصی برخوردار بوده است. این شرایط ایجاب می کرده است که کاروانسراهای منطقه زیر نظر معماران

و هنرمندان سلطنتی با طرحهای ویژه و عمدتاً مجلل ساخته شوند. بر این اساس طبیعت شاهانه در آنها جلوه و خودنمایی می کرد و نوید دیدار شهر با شکوه اصفهان را می داده است. البته کاروانسراهای راه ارتباطی اصفهان - کاشان از طریق نظنز در این چهارچوب جای نمی گیرند.

کاروانسرای شیخ علیخان و کاروانسرای مادر شاه علاوه بر جنبه کاربردی، جنبه تشریفاتی داشته اند؛ به این صورت که همیشه پادشاه و ملتزمین رکاب و همچنین سفرای کشورهای بیگانه قبل از ورود به اصفهان در آنجا اقامت می کرده و مورد استقبال رسمی قرار می گرفته اند، آنگاه با تشریفات و خدم و حشم به طرف اصفهان راهی می شده اند. علاوه بر گفته های جهانگردان، ویژگیهای ساختمانی و قسمتهای متعدد در این بناها نشان دهنده این امر است. با توجه به نوشته های مورخان و جهانگردان طی دوره شاه عباس اول استقبالیهای رسمی از پادشاه و شاید سفیران خارجی در دولت آباد انجام می شده است. در اواخر دوره صفوی این کارکرد تشریفاتی به کاروانسراها منتقل می شود و در این زمان است که کاروانسراهای سلطنتی مادرشاه و شیخ علیخان بدین منظور ساخته می شوند.

به طور کلی گفته های جهانگردان دال بر وجود کاروانسراهای متعدد در دوره صفوی در منطقه و وجود چنین کاروانسراهایی با معماری درخشان، نشان دهنده اهمیت ارتباطی و سوق الجیشی (راهبردی) برخوردار طی دوره صفوی است. اگر چه در حال حاضر هیچ کاروانسرای متعلق به دوره قاجار در منطقه باقی نمانده است، ولی بر اساس نوشته های برخی از محققان معاصر کاروانسراهایی از این دوره در منطقه وجود داشته است. این کاروانسراها در مقایسه با کاروانسراهای عظیم صفوی با معماری درخشان از عظمت کمتری برخوردار بوده اند و اکثراً به صورت بسیار ساده با استفاده از مصالح خشت بنا شده بوده اند. با توجه به گفته های جهانگردان در این زمان چاپارخانه ها بیشتر از کاروانسراها مورد استفاده قرار می گرفته اند. طی دوران بعد از صفوی مخصوصاً دوره قاجار به چند دلیل از اهمیت ارتباطی منطقه تا حدودی کاسته می شود و نه تنها شاهد ساخت کاروانسرای با عظمت و مجللی نیستیم، بلکه تعدادی از کاروانسراهای صفوی نیز رو به ویرانی گذارده و متروک شدند. یکی از دلایل این امر این است که در دوره صفوی به قدر کافی کاروانسرا در منطقه وجود داشته و از طرفی در اثر دلایلی همچون تغییر پایتخت از اصفهان به تهران، رکود کلی در اوضاع اقتصادی و بروز ناامنی ها از اهمیت ارتباطی برخوردار کاسته شد.

پی نوشت

۱. برای اطلاعات بیشتر در مورد چگونگی راه های عبوری بر خوار رجوع شود به: سیرو، ماکسیم، راههای باستانی ناحیه اصفهان و بناهای وابسته به آنها، ترجمه مهدی مشایخی، سازمان ملی حفاظت آثار باستانی ایران، تهران، ۱۳۵۷، صص ۳۳-۱۶. همچنین: احمدی، عباسعلی، بررسی، معرفی و شناسایی بناهای تاریخی منطقه بر خوار اصفهان از دوران صفوی تا پایان دوران قاجار، پایان نامه دوره کارشناسی ارشد، دانشگاه تهران، دانشکده ادبیات و علوم انسانی، گروه باستان شناسی، ۱۳۸۰، صص ۱۴۱-۱۳۴.
۲. دلاواله، پیتز، سفرنامه پیتز دلاواله (قسمت مربوط به ایران)، ترجمه و شرح حواشی از دکتر شعاع الدین شفا، بنگاه ترجمه و نشر کتاب، تهران، ۱۳۷۱، صص ۳۳-۳۲.
۳. سیرو، راههای باستانی ناحیه اصفهان و...، صص ۱۸-۱۷.
۴. اوربن، اورژن، ایران امروز، ترجمه علی اصغر سعیدی، کتابفروشی زواره، تهران، ۱۳۶۲، صص ۳۱۷-۳۱۶.
۵. ر.ک: دیوالفوا، مادام، سفرنامه مادام دیوالفوا، ترجمه و نگارش همایون فره وش، قصه پرداز، تهران، ۱۳۷۸، صص ۲۶۶ و دوید، بارون، سفرنامه لرستان و خوزستان، ترجمه محمد حسین آریا، علمی و فرهنگی، تهران، ۱۳۷۱، صص ۳۰-۲۹.
۶. در این زمینه می توان به منابعی همچون: شاردن، ژان، سیاحتنامه شاردن، ترجمه محمد عباسی، ج ۳، امیر کبیر، تهران، ۱۳۳۶، صص ۹۲. تاورنیه، سفرنامه تاورنیه، ترجمه ابوتراب نوری، با تجدید نظر کلی حمید شیروانی، ج ۲، سنایی و تایید، اصفهان، ۱۳۳۶، صص ۸۸. اسکندریک منشی، تاریخ عالم آرای عباسی، تصحیح دکتر محمد اسماعیل رضوانی، ج ۲، دنیای کتاب، تهران، ۱۳۷۷، صص ۱۲۵۸ و ۱۰۳۰ و ۹۸۲. محمود بن هدایت الله افوشته ای نظری، نقاوه الآثار فی ذکر الاخبار، به کوشش احسان اشراقی، بنگاه ترجمه و نشر کتاب، تهران، ۱۳۵۰، صص ۵۳۸-۵۳۶، اعتماد السلطنه، محمد حسن خان، تاریخ منتظم ناصری، تصحیح دکتر محمد اسماعیل رضوانی، ج ۲، دنیای کتاب، تهران، ۱۳۷۶، صص ۸۹۶. رستم الحکماء، محمد هاشم آصف، رستم التواریخ، تصحیح محمد مشیری، (بی نا)، تهران، ۱۳۴۸، ۴۴۶. رضا قلی خان هدایت، فهرس التواریخ، تصحیح دکتر عبدالحسین نوایی و میر هاشم محدث، پژوهشگاه علوم انسانی و مطالعات فرهنگی، تهران، ۱۳۷۳، صص ۴۴۳-۴۴۲ و ۴۱۷ و سفرنامه هایی در دوره قاجاریه اشاره کرد.
۷. دیوالفوا، سفرنامه مادام دیوالفوا، صص ۲۵۰.
۸. یکی از شهرهای منطقه بر خوار است که در ۱۲ کیلومتری شمال اصفهان قرار دارد.
۹. بابایی خورزوقی، قربانعلی، جغرافیای خورزوق بر خوار، پایان نامه دوره کارشناسی، دانشگاه اصفهان، دانشکده ادبیات و علوم انسانی، گروه جغرافیا، ۱۳۵۶، صص ۴۱ و ۳۸.
۱۰. از آن میان می توان به دو منبع ذیل اشاره کرد: فیگوئروا، دن گارسیا دسیلوا، سفرنامه فیگوئروا، ترجمه غلامرضا سمیعی، نشر نو، تهران، ۱۳۶۳، صص ۳۲۱ و محمودبن هدایت الله افوشته ای نظری، نقاوه الآثار فی ذکر الاخبار، صص ۵۷۶-۵۷۳-۵۳۸-۵۳۶.
۱۱. برای نمونه ر.ک: اولناریوس، آدام، سفرنامه آدام اولناریوس، ترجمه مهندس حسین کردبچه، ج ۲، کتاب برای همه، تهران، ۱۳۶۹، صص ۷۷۶-۷۷۵ و ۵۳۵-۵۳۴. همچنین: دلاواله، سفرنامه دلاواله، صص ۱۳۳.
۱۲. طبق روایتهای محلی در دوره قاجاریه این مسیر یکی از مکانهایی بوده که دزدان و قاطعان طریق در آن به راهزنی می پرداخته اند.
۱۳. ر.ک: دیوالفوا، سفرنامه دیوالفوا، صص ۲۴۶ و دوید، سفرنامه لرستان و خوزستان، صص ۳۰-۲۹.
۱۴. اداره جغرافیای ارتش، فرهنگ آبادیهای کشور جمهوری اسلامی ایران: فرهنگ جغرافیای اصفهان، ج ۷۱، انتشارات سازمان جغرافیایی وزارت دفاع و پشتیبانی نیروهای مسلح، ۱۳۶۷، صص ۸۱.
۱۵. کیانی، محمد یوسف، تاریخ هنر معماری ایران در دوره اسلامی، سمت، تهران، ۱۳۷۴، صص ۱۳۱.
۱۶. اوین، ایران امروز، صص ۳۱۷-۳۱۶.
۱۷. لازم به ذکر است تکسیه برای اولین بار پلان بنا را ترسیم نموده که اشکالات زیادی در آن دیده می شود. پوپ در کتاب بررسی معماری ایران و کیانی و کلایس در کتاب کاروانسراهای ایران از این پلان نادرست استفاده کرده اند. پلان صحیح بنا را سیرو برداشت نموده است.
۱۸. بنا بر روایتهای محلی این قنات تا چند دهه گذشته از آبدهی برخوردار بوده ولی امروزه از مظهر آن که در نزدیکی کاروانسرا قرار داشته اثری باقی نمانده است.
۱۹. سیرو، راههای باستانی ناحیه اصفهان و...، صص ۲۷۶.
۲۰. اداره جغرافیای ارتش، فرهنگ آبادیهای کشور جمهوری اسلامی ایران: فرهنگ جغرافیای اصفهان، صص ۳۲۹.

Morier Jacques m. Voyage en perse. en Armenie en Asie Mineure A constantinople. Fait Dans Les Annees 1808. ۲۱

۲۲. توضیح اینکه کاروانسرای ونداده و چاه قاده که در خارج از منطقه برخوار قرار دارند به همراه کاروانسراهای گز، مادرشاه و مورچه خورت در مسیر اصفهان - کاشان واقع شده اند. آقا کمال که یکی از نزدیکان مخصوص شاه عباس اول بوده از اهالی دولت آباد برخوار بوده است. در این زمینه ر. ک: محمودبن هدایت الله افروخته ای نظری، نقاوه الآثار فی ذکر الاخبار، صص ۵۳۸ - ۵۳۶
۲۳. سیرو، راههای باستانی ناحیه اصفهان و...، ص ۲۵۰
۲۴. دالمانی، هانزی رنه، سفرنامه از خراسان تا بختیاری، ترجمه همایون فره وشی، چاپ گیلان، تهران، ۱۳۵۵، ص ۸۸۵
۲۵. سیرو، راههای باستانی ناحیه اصفهان و...، ص ۲۷۶
۲۶. همان، ص ۲۷۶
۲۷. P.۲۴۹ - Morier.Voyage en perse, en Armenie
۲۸. سیرو، ماکسیم، کاروانسراهای ایران و ساختمانهای کوچک میان راهها، ترجمه عیسی بهنام، انجمن فرانسوی شرق شناس قاهره - سازمان ملی حفاظت آثار باستان ایران، قاهره - تهران، ۱۹۴۹ م.، صص ۲۳۸ و ۲۳۱
۲۹. P.۲۴۸ - Morier.Voyage en perse, en Armenie
۳۰. سیرو، راههای باستانی ناحیه اصفهان و...، ص ۲۷۶
۳۱. کاروانسرای ریوادستان که نزدیکی ناین واقع شده، مربوط به زمان شاه عباس اول بوده است. در زمان شاه عباس دوم تعمیر شده و تزیینات جان پناه آن مربوط به زمان سلطنت شاه سلیمان صفوی بوده است. برای اطلاعات بیشتر در مورد این کاروانسرا ر. ک: سیرو، راههای باستان ناحیه اصفهان و...، ص ۱۹۹
۳۲. اداره جغرافیایی ارتش، فرهنگ آبادیهای کشور جمهوری اسلامی ایران: فرهنگ جغرافیایی کاشان، ج ۶۰، انتشارات سازمان جغرافیایی وزارت دفاع و پشتیبانی نیروهای مسلح، ۱۳۶۷، ص ۱۱۳
۳۳. دالمانی، سفرنامه از خراسان تا بختیاری، ص ۸۸۲
۳۴. کاروانسرای حسینی در راه اصفهان به طرف گلپایگان و نواحی غرب قرار گرفته و کاروانسرای گبرآباد در مسیر اصفهان - کاشان واقع شده است.
۳۵. سیرو، راههای باستانی ناحیه اصفهان و...، صص ۲۳۸ و ۲۲۴
۳۶. کاروانسرای کوهپایه و بیزیون در مسیر اصفهان - یزد واقع شده اند، کاروانسرای کوهپایه در ۷۴ کیلومتری شرق اصفهان و کاروانسرای بیزیون در ۳۶ کیلومتری جنوب شرقی اصفهان قرار دارد.
۳۷. شاردن، سیاحتنامه شاردن، ج ۳، ص ۹۲
۳۸. تاورنیه، سفرنامه تاورنیه، ص ۸۸
۳۹. براون، ادوارد، یکسال در میان ایرانیان، ترجمه و حواشی ذبیح الله منصوری، کانون معرفت، تهران، (بی تا)، ص ۱۸۲
۴۰. اولتاریوس، سفرنامه آدام اولتاریوس، ج ۲، ص ۷۷۵
۴۱. سیرو، راههای باستانی ناحیه اصفهان و...، صص ۲۲۸ - ۲۲۷
۴۲. لازم به ذکر است کاروانسرای سین که امروزه هیچ اثری از آن باقی نمانده در جنوب روستای سین برخوار قرار داشته و دارای کتیبه ای مربوط به دوره ایلخانی بوده است.
۴۳. برای اطلاعات بیشتر در مورد دو کاروانسرای سین و سرچم ر. ک: ویلبر، دونالد، معماری اسلامی ایران در دوره ایلخانیان، ترجمه عبدالله فریار، ج ۲، علمی و فرهنگی، ۱۳۶۸، صص ۱۹۳ - ۱۹۲
۴۴. اولتاریوس، سفرنامه آدام اولتاریوس، ص ۷۷۶
۴۵. سیرو، راههای باستانی ناحیه اصفهان و...، ص ۲۲۰
۴۶. شاردن، سیاحتنامه شاردن، ج ۳، ص ۹۲
۴۷. دلاواله، سفرنامه پیتر دلاواله، ص ۱۳۳
۴۸. فیگوتروا، سفرنامه فیگوتروا، ص ۲۳۴
۴۹. تاورنیه، سفرنامه تاورنیه، ص ۸۸